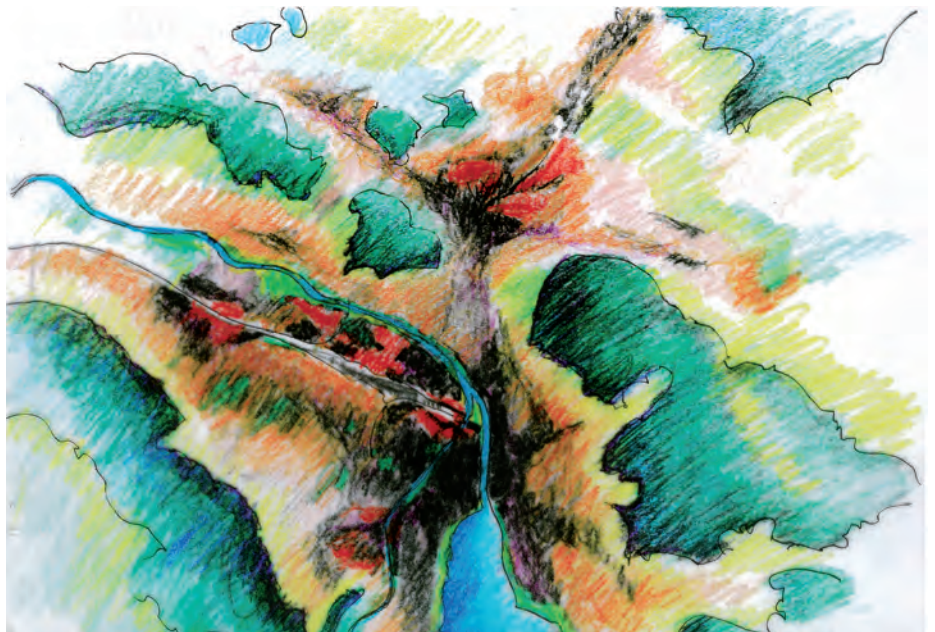


*Un bon conseil: mettez de bonnes chaussures
confortables, nous allons beaucoup marcher!*

La FSU romande en visite à Zurich

*Une excursion à la découverte de différentes stratégies de
développement urbain*



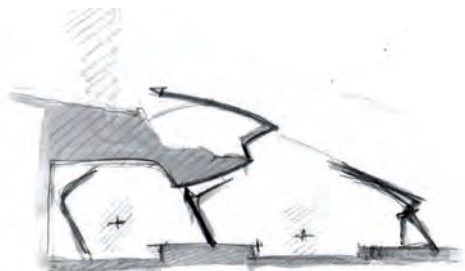
Stratégie de développement urbain de Zurich, esquisse Franz Eberhard 1997



*Ange protecteur,
Niki de Saint Phalle 1997*



*Projet de reconstruction du
centre ville, Karl Moser 1933*



*Gare de Stadelhofen,
esquisse Santiago Calatrava*



*Évolution du Glattal
esquisse Rainer Klostermann*

Programme jeudi 19 mai 2016

06h42 Départ de Genève
07h20 Départ de Lausanne
07h59 Départ de Neuchâtel
08h04 Départ de Fribourg

9h40

Rendez-vous sous l'ange protecteur de Niki de Saint Phalle dans le grand hall de la Gare Centrale de Zurich HB (portable de Pierre Feddersen 079 445 44 88).

10h00

Accueil à l'Office d'urbanisme (Amt für Städtebau) de Zurich, salle de la maquette, Amtshaus IV, Lindenhofstrasse 19.

Exposés: "Quelle stratégie de développement urbain pour la ville du 21^{ème} siècle?" par M. Frank Argast, urbaniste de la ville de Zurich et président de la FSU.

11h30

Ballade à travers le centre ville vers Stadelhofen: du castel romain à la ville du Moyen-Age, développement de la ville au bord de la Limmat, réaménagement du Sechseläutenplatz, restructuration et densification du quartier de Stadelhofen (Ernst Gisel) et construction de la gare RER (Santiago Calatrava).

12h00

S-Bahn pour Stettbach, puis Glattalbahn vers Glatt, présentation du projet de la Glattalbahn par Rainer Klostermann, architecte-urbaniste (Feddersen & Klostermann), visite du quartier Richti (Vittorio Magnago Lampugniani), réflexions sur l'urbanité de la Glattalstadt (Architektengruppe Krokodil).

Repas au restaurant Enzian, Richtiarkade.

14h00

Glattalbahn de Wallisellen à Fernsehstudio, nouveau quartier d'Oberhauserried, requalification de la zone industrielle et monofonctionnelle de Leutschenbach en un quartier vivant.



MFO Park NeuOerlikon

14h30
Visite du quartier "Mehr als Wohnen" (coopérative) en présence de Raphael Frei, architecte (pool Architekten).

15h30
Bus de Riedbach à Oerlikon et visite de son espace public le plus éloquent, le MFO Park (Raderschall / Burckhardt+Partner), stratégie de reconversion d'une des plus grandes friches industrielles de Suisse par la construction préalable de 4 grands parcs publics.



Toni-Areal transformé en Haute École des Arts

16h30
S-Bahn pour Zurich-West, quartier industriel en mutation depuis 1998. Visite de Zurich-West, au choix: Turbinenplatz (ADR Genève), Puls 5 et Giessereihalle (Kyncl Gasche Partner), Schiffbau (Ortner & Ortner Baukunst), arches du viaduc ferroviaire (EM2N), quartiers d'habitation Steinfels (Kaufmann, van der Meer & Partner), Schöller-Limmatwest (Kuhn Fischer Partner), Löwenbräu-Areal (Gigon/Guyer et atelier ww), Toni-Areal, fabrique de produits laitiers transformée en Zürcher Hochschule der Künste (EM2N), etc.



Puls 5 et la Giessereihalle

17h36/39/41/44
S-Bahn ZH Hardbrücke pour la Gare Centrale.

18h02/03 Zurich HB départ des trains pour la Suisse Romande.



*Prime Tower: hauteur 126 m,
36 étages, 40'000 m² de surface de
bureau, 2'000 places de travail,
Investissement 280 Mio,
Architectes Gigon Guyer*